

Merseburger Dom St. Johannes und St. Laurentius

Domplatz 7
06217 Merseburg

Tel: +49 3461 210045
Fax: +49 3461 720621

fuehrung@merseburger-dom.de
www.merseburger-dom.de

Informationen für Menschen mit Hörbehinderung und gehörlose Menschen

Die Informationen zur Barrierefreiheit wurden am 13. September 2022 im Rahmen des Systems "Reisen für Alle" erhoben.

Detailinformationen zu Treppen, Aufzügen / Treppenliften, Rampen, Automaten und speziellen Türen auf dem Weg zu einzelnen Bereichen finden Sie in der entsprechenden Kategorie.

Fotos zur Einrichtung



Merseburger Dom
St. Johannes und St.
Laurentius

©Manuela Fischer



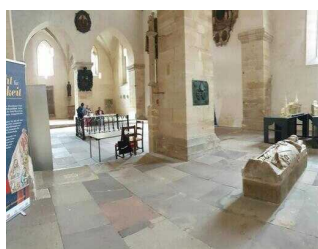
Merseburger Dom
St. Johannes und St.
Laurentius

©Manuela Fischer



Eingang Museum mit
Kasse und Shop

©Manuela Fischer



Merseburger Dom
St. Johannes und St.
Laurentius

©Manuela Fischer



Taufkapelle

©Manuela Fischer



Merseburger Dom St. Johannes und St. Laurentius

©Manuela Fischer



Kreuzgang

©Manuela Fischer



Merseburger Dom St. Johannes und St. Laurentius

©Manuela Fischer



Öffentliches WC

©Manuela Fischer

Parken

Parkplatz für Menschen mit Behinderung vor dem Museumseingang



Parkplatz für Menschen mit Behinderung vor dem Museumseingang

©Manuela Fischer



Parkplatz für Menschen mit Behinderung vor dem Museumseingang

©Manuela Fischer

Es ist ein Parkplatz vorhanden.

Es ist mindestens 1 Parkplatz für Menschen mit Behinderung vorhanden.

Es gibt 1 Stellplatz/-plätze für Menschen mit Behinderung.

Stellplatzbreite: 350 cm

Stellplatzlänge: 500 cm

Entfernung des Stellplatzes/der Stellplätze für Menschen mit Behinderung zum Eingangsbereich: 25 m

Der Stellplatz / die Stellplätze für Menschen mit Behinderung ist/sind gekennzeichnet.

Anmerkungen für den Gast: Öffentliche Parkplätze sind mehr als 100 m entfernt.

Infos zu öffentlichen Parkplätzen und Außenwegen



Infos zu öffentlichen
Parkplätzen und
Außenwegen

©Manuela Fischer



Infos zu öffentlichen
Parkplätzen und
Außenwegen

©Manuela Fischer



Infos zu öffentlichen
Parkplätzen und
Außenwegen

©Manuela Fischer

Die öffentlichen Parkplätze sind ca. 100 m vom Haupteingang Dom entfernt.

Die Wege von den Parkplätzen zum Museumseingang sind in der Regel breiter als 1,50 m.

Eingang Museum / Schlossinformation / Kasse

Hinweise zu den Eingängen

Der Gast muss zuerst immer den Eingang Museum / Schlossinformation betreten. Hier befinden sich die Kasse und der Shop. Von hier aus gelangt man nur über Stufen in den Dom.

Sollte ein stufenloser Zugang gewünscht sein, begleiten die Mitarbeiter gerne bis zum Durchgang an der Bischofskapelle. Von dort hat der Gast Zugang zum Kreuzgang und zu allen weiteren erhobenen Ausstellungsräumen.

Stufenloser Eingang über die Bischofskapelle

Hinweise zu den Eingängen

Der Gast muss zuerst immer den Eingang Museum / Schlossinformation betreten. Hier befinden sich die Kasse und der Shop. Von hier aus gelangt man nur über Stufen in den Dom.

Sollte ein stufenloser Zugang gewünscht sein, begleiten die Mitarbeiter gerne bis zum Durchgang an der Bischofskapelle. Von dort hat der Gast Zugang zum Kreuzgang und zu allen weiteren erhobenen Ausstellungsräumen.

Eingang Dom / Schlossinformation / Kasse / Shop

Kasse im Museumsshop



Kasse im Museumsshop

©Manuela Fischer



Kasse im Museumsshop

©Manuela Fischer

Das Kassendisplay/die Preisangabe an der Kasse ist gut erkennbar (z.B. groß oder schwenkbar).

Merseburger Dom – Kirchenraum

Ausstellungsraum/weitläufiger Raum

Merseburger Dom – Kirchenraum mit Ladegastorgel



Blick aus dem Mittelgang auf die Kanzel, das Kreuz, den Altar und die farbigen Kirchenfenster.

©Udo Rheinländer



Blick auf die imposante Ladegast Orgel

©Udo Rheinländer



Merseburger Dom – Kirchenraum mit Ladegastorgel

©Manuela Fischer



Merseburger Dom – Kirchenraum mit Ladegastorgel

©Manuela Fischer

Informationen werden schriftlich vermittelt.

Sonstige technische Möglichkeiten der Informationsvermittlung: Audioguide

Anmerkungen für den Gast: Vom Dom aus erreicht man die Bischofskapelle, die Taufkapelle, die Südklausur mit Filmraum und den Domschatz.

Taufkapelle mit Taufbecken im Kirchenraum Dom



Taufkapelle mit
Taufbecken im
Kirchenraum Dom

©Manuela Fischer



Taufkapelle mit
Taufbecken im
Kirchenraum Dom

©Manuela Fischer



Taufkapelle mit
Taufbecken im
Kirchenraum Dom

©Manuela Fischer

Bischofskapelle

Bischofskapelle



Bischofskapelle

©Udo Rheinländer



Bischofskapelle

©Manuela Fischer

Informationen werden schriftlich vermittelt.

Ausstellungsraum Domschatz

Ausstellungsraum Domschatz



Ausstellungsraum
Domschatz

©Manuela Fischer



Ausstellungsraum
Domschatz

©Manuela Fischer



Ausstellungsraum
Domschatz

©Manuela Fischer



Ausstellungsraum
Domschatz

©Manuela Fischer



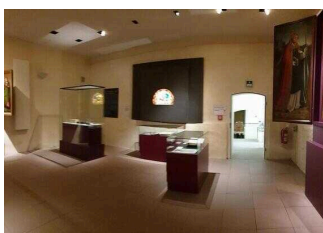
Ausstellungsraum
Domschatz

©Manuela Fischer



Ausstellungsraum
Domschatz

©Manuela Fischer



Ausstellungsraum
Domschatz

©Manuela Fischer

Informationen werden schriftlich vermittelt.

Sonstige technische Möglichkeiten der Informationsvermittlung: Audioguide

Anmerkungen für den Gast: Der Raum ist fensterlos und farblich und lichttechnisch aufeinander abgestimmt. Das Erscheinungsbild beruht auf einer gleichartigen Farbreihe zwischen Fußboden, Wänden und Beschichtung der Sockel für die Vitrinen. Die Umrisse von einzelnen Vitrinen sind teilweise extra hell auf dem Fußboden ausgeleuchtet.

Hilfsmittel

Alarm/Hilfsmittel

Es gibt einen Alarm.

Der Alarm ist in folgenden Räumen optisch deutlich wahrnehmbar:

Ausstellungsraum Domschatz

Es gibt keine induktive Höranlage am Schalter/Tresen/an der Rezeption.

In weiteren (Tagungs-) Räumen ist eine induktive Höranlage vorhanden.

Räume mit induktiver Höranlage: im Dom während des Gottesdienstes

Es werden Hilfsmittel angeboten.

Audioguides

Andere angebotene Hilfsmittel: Spezialführungen auf Anfrage

Audioguide vorhanden. Filme vorhanden. Es sind andere technische Möglichkeiten der Informationsvermittlung vorhanden.

Führung

Führung



Der Plattformlift ist mit Hilfe des Museumspersonals zugänglich über den Eingangsbereich 4 – Organistenpforte. Der Schrägaufzug wird von geschultem Personal bedient.

©Udo Rheinländer

Es werden Führungen für Menschen mit Hörbehinderung angeboten.

Es ist eine Voranmeldung für die Führung notwendig.