

Kurzbericht



IDA – Integrationsdorf Arendsee | ©IDA Arendsee

IDA – Integrationsdorf Arendsee

Harper Weg 3
39619 Arendsee

Tel: +49 39384 98488-0

buchung@ida-arendsee.de
www.ida-arendsee.de/

Herzlich willkommen!

Das Integrationsdorf Arendsee ist eine Familienerholungs- und Bildungsstätte im schönen Luftkurort Arendsee in der Altmark.

Unsere Einrichtung verfolgt einen konsequent integrativen Ansatz, der die Begegnung und das gemeinsame Erleben von behinderten und nicht behinderten Menschen fördert. Als Ort der Regeneration, der Entfaltung und der Entspannung bieten wir allen Gästen eine familiäre Atmosphäre und altersübergreifende Angebote.

Die komplette Anlage sowie ein Teil der Ferienwohnungen sind barrierefrei angelegt. Inmitten eines Kiefernwaldes und unweit vom Arendsee entfernt finden Sie Entspannung und Erholung. Ein neu angelegter barrierefreier Weg führt direkt zum Arendsee. Die Umgebung lädt zu Radtouren und Wanderungen ein.

Auf dem Gelände befinden sich ein Volleyball- und Basketballplatz, ein Großschachfeld, ein Spielplatz und das Kinderhaus, welches mit verschiedenen Kreativangeboten viel Spannung verspricht. Wir bieten ausreichend Platz für Veranstaltungen unterschiedlicher Art, wie z.B. Tagungen, Seminare und Ausstellungen. In unserem Saal, der in drei kleinere Räume untergliedert werden kann und mit moderner Tagungstechnik ausgestattet ist, finden bis zu 200 Gäste Platz.

PRÜFERGEBNIS

für

IDA – Integrationsdorf Arendsee

39619 Arendsee, Zertifikats-ID: PA-00115-2021



Dieses Angebot wurde nach den Kriterien
der bundesweiten Kennzeichnung

»Reisen für Alle«

eingestuft und ist berechtigt, im Zeitraum

Januar 2022 – Dezember 2024

die Auszeichnung

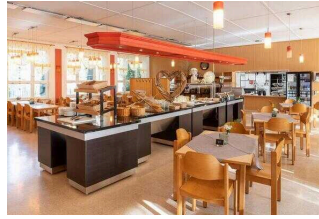
»Barrierefreiheit geprüft«

sowie die dazu gehörigen Piktogramme zu führen
und vertragsgemäß zu nutzen.



IDA – Integrationsdorf
Arendsee –
Eingangsbereich

©IDA Arendsee



Frühstücksraum

©IDA Arendsee



Ferienhaus
Wohnraum

©IDA Arendsee



Ferienhaus
Schlafraum

©IDA Arendsee



Ferienhaus
Badezimmer

©IDA Arendsee



Außenaufzug

© IDA Arendsee



IDA – Integrationsdorf
Arendsee

©IDA Arendsee

Überblick

- Direkt am Arendsee gelegen
- eigener Zugang zum See
- Parkplätze auf dem Gelände
- Tagungsräume vorhanden
- ÖPNV-Anbindung im Ort
- Idealer Ausgangspunkt für Erkundungen in die Altmark

Barrierefreiheit auf einen Blick

- Parkplatz für Menschen mit Behinderung vor den Ferienhäusern
- Erhoben wurden 9 barrierefrei konzipierte, baugleiche Ferienhäuser mit insgesamt 18 Wohnungen

- Insgesamt bietet das IDA 44 barrierefrei konzipierte Wohnungen sowie 3 rollstuhlgerechte Bungalows
- Alle erhobenen, für Gäste nutzbaren Eingänge und Räume sind stufenlos erreichbar
- 90 cm Mindestbreite aller Durchgänge/Türen
- WC für Menschen mit Behinderung
- Schwellenlose, große Dusche
- Duschsitz und Haltegriffe vorhanden
- Assistenzhunde willkommen
- Rollstuhl, Rollator vorhanden
- Bei Bedarf können weitere Hilfsmittel und Pflegebetten über eine externe Firma ausgeliehen werden
- Kostenloser WLAN-Zugang und Faxgerät

Informationen für Menschen mit Gehbehinderung und Rollstuhlfahrer

Alle prüfrelevanten Bereiche erfüllen die Qualitätskriterien der Kennzeichnung „**Barrierefreiheit geprüft** – teilweise barrierefrei für Menschen mit Gehbehinderung“

Einige **Hinweise zur Barrierefreiheit** haben wir nachfolgend zusammengestellt. Detaillierte Angaben finden Sie im Prüfbericht.

- Es gibt sechs gekennzeichnete Parkplätze für Menschen mit Behinderung (Stellplatzgröße: 350 cm x 500 cm). Zu den Ferienwohnungen gehört ebenfalls je ein Parkplatz.
- Der Weg vom Parkplatz zum Eingang ist 50 m lang. Er ist leicht begeh- und befahrbar und hat eine maximale Längsneigung von 2 %.
- Die Gebäude und das Gelände sind stufenlos zugänglich.
- Alle für den Gast nutzbaren und erhobenen Räume und Einrichtungen sind stufenlos/ ebenerdig oder über einen Aufzug zugänglich.
- Es gibt einen Außenaufzug von der Terrasse Speiseraum zur Ebene Ferienhäuser. Die Aufzugskabine ist 100 cm x 130 cm groß, die Aufzugtür 85 cm breit.
- Alle für den Gast nutzbaren und erhobenen Türen/Durchgänge sind mindestens 90 cm breit.
- Die Rezeption ist 72 cm hoch. Es ist eine andere, gleichwertige Kommunikationsmöglichkeit im Sitzen vorhanden.
- Außenwege sind mindestens 130 cm breit, leicht begeh- und befahrbar und haben maximale Längsneigungen von bis zu 2 %.
- Im Speiseraum sind unterfahrbare Tische vorhanden (Maximalhöhe 80 cm, Unterfahrbarkeit in einer Höhe von 67 cm und einer Tiefe von 30 cm).
- Angebotene Hilfsmittel: Rollstuhl, Rollator, Pflegebett (von externem Dienstleister)

Ferienhaus 4 (Doppelbettzimmer, Erdgeschoss)

- Es gibt insgesamt neun baugleiche Ferienhäuser dieses Typs (Nr. 4–12). Die Ferienhäuser verfügen über ein Schlafzimmer, Wohnzimmer, Kochnische, Badezimmer und eine Terrasse.
- Die Bewegungsflächen vor/hinter der Tür sind mindestens 150 cm x 150 cm groß.
- Der schmalste Durchgang im Schlafräum ist 100 cm breit.
- Die Bewegungsflächen betragen:
vor wesentlichen, feststehenden Einrichtungsgegenständen (z.B. Schrank) 140 cm x 120cm;
links neben dem Bett 250 cm x 230 cm; rechts neben dem Bett 130 cm x 230 cm.
- Das Bett ist 59 cm hoch.
- Die Bewegungsflächen im Bad betragen:
vor/hinter der Tür 200 cm x 130 cm;
vor dem WC 130 cm x 130 cm;
vor dem Waschbecken 110 cm x 160 cm;
links neben dem WC 40 cm x 70 cm und rechts neben dem WC 100 cm x 70 cm.
- Es sind links und rechts vom WC Haltegriffe vorhanden. Die Haltegriffe sind hochklappbar.
- Das Waschbecken ist unterfahrbar.

- Der Spiegel ist im Stehen und Sitzen einsehbar.
- Die Dusche ist schwellenlos zugänglich.
- Die Bewegungsfläche in der Dusche beträgt 115 cm x 115 cm.
- Es ist ein Duschsitz vorhanden oder kann bei Bedarf bereitgestellt werden.
- Es sind Haltegriffe in der Dusche vorhanden.
- Es ist kein Alarmauslöser vorhanden.

Öffentliches WC für Menschen mit Behinderung im Mehrzweckgebäude (Erdgeschoss)

- Die Bewegungsflächen betragen:
vor/hinter der Tür 200 cm x 200 cm;
vor dem WC 110 cm x 160 cm;
vor dem Waschbecken 90 cm x 100 cm;
links neben dem WC 35 cm x 70 cm und rechts neben dem WC 80 cm x 70 cm.
- Es sind links und rechts vom WC Haltegriffe vorhanden. Der Haltegriff rechts vom WC ist hochklappbar.
- Das Waschbecken ist eingeschränkt unterfahrbar.
- Der Spiegel ist im Stehen und Sitzen einsehbar.
- Es ist kein Alarmauslöser vorhanden.

Informationen für Menschen mit Hörbehinderung und gehörlose Menschen

Einige **Hinweise zur Barrierefreiheit** haben wir nachfolgend zusammengestellt. Detaillierte Angaben finden Sie im Prüfbericht.

- Es gibt keinen optisch deutlich wahrnehmbaren Alarm.
- Es gibt keine induktive Höranlage.
- Im Außenaufzug von der Terrasse am Speiseraum zur Ebene Ferienhäuser gibt es keinen Notruf. Alternativ kann ein 200 m langer Weg genutzt werden.
- Im Speiseraum sind Tische mit heller und blendfreier Beleuchtung vorhanden, an denen keine Lampen stehen oder hängen, die das Gesichtsfeld bzw. den Blickkontakt stören.
- Es gibt einen Sitzbereich mit geringen Umgebungsgeräuschen (z.B. Sitzecke, separater Raum).

Ferienhäuser 4–12 (Doppelzimmer)

- In den Ferienhäusern 4–12 ist keine frei verfügbare Steckdose in der Nähe des Bettes vorhanden.
- Es wird W-LAN angeboten.

Informationen für Menschen mit Sehbehinderung und blinde Menschen

Einige **Hinweise zur Barrierefreiheit** haben wir nachfolgend zusammengestellt. Detaillierte Angaben finden Sie im Prüfbericht.

- Assistenzhunde dürfen in alle relevanten Bereiche/Räume mitgebracht werden.
- Außenwege haben meist eine visuell kontrastreiche oder taktil erfassbare Gehwegbegrenzung.
- Die Eingänge sind teilweise nicht visuell kontrastreich gestaltet.
- Alle erhobenen und für den Gast nutzbaren Bereiche sind gut, d.h. hell und blendfrei, ausgeleuchtet.
- Es sind keine visuell kontrastreichen oder taktil erfassbaren Bodenindikatoren vorhanden.
- Die Beschilderung ist in gut lesbarer und kontrastreicher Schrift gestaltet.
- Im Außenaufzug von der Terrasse Speiseraum zur Ebene Ferienhäuser gibt keinen Notruf.
- Die Halteposition wird nicht durch Sprache angesagt.
- Die Bedienelemente sind nicht visuell kontrastreich gestaltet jedoch taktil erfassbar. Alternativ kann ein 200 m langer Weg genutzt werden.
- Treppenstufen zum Eingang sind visuell kontrastreich gestaltet und haben beidseitige Handläufe.
- Die Schrift der Speisekarte im Speiseraum ist in schnörkelloser und kontrastreicher Schrift gestaltet.
- Es ist keine Speisekarte in Großschrift oder Brailleschrift vorhanden.

Informationen für Gäste mit kognitiven Beeinträchtigungen

Einige **Hinweise zur Barrierefreiheit** haben wir nachfolgend zusammengestellt. Detaillierte Angaben finden Sie im Prüfbericht.

- Name bzw. Logo der Ferienanlage sind von außen klar erkennbar.
- Die Ziele der Wege sind in Sichtweite oder es sind Wegezeichen in ständig sichtbarem Abstand vorhanden.
- Informationen zur Orientierung sind teilweise bildhaft verfügbar (Piktogramme, fotorealistische Darstellung).
- Es ist eine Speisekarte mit Bildern vorhanden.
- Die Speisen werden sichtbar präsentiert (Buffet, Theke).

- Es ist keine Speisekarte mit Bildern vorhanden und die Speisen werden nicht sichtbar präsentiert (Buffet, Theke).

Bildergalerie

Wir haben für Sie einige Fotos aus dem Betrieb / Angebot zusammengestellt. In den Detailberichten finden Sie weitere Fotos.



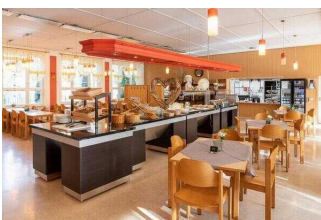
Eingang

©IDA Arendsee



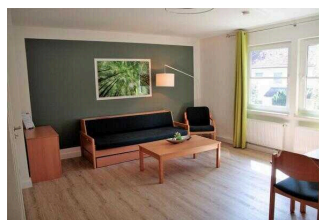
Rezeption

©IDA Arendsee



Speiseraum

©IDA Arendsee



Wohnbereich

©IDA Arendsee



Küchenbereich

©Ramona Wolf



Schlafraum

©Ramona Wolf



**Mehrzweckgebäude:
Eingang**

©Manuela Fischer



**Mehrzweckgebäude:
Tagungsraum**

©Manuela Fischer



Mehrzweckgebäude: Veranstaltungsraum

©IDA Arendsee



Mehrzweckgebäude: Öffentliches WC für Menschen mit Behinderung

©Manuela Fischer



Mehrzweckgebäude: Öffentliches WC für Menschen mit Behinderung

©Manuela Fischer



Mehrzweckgebäude: Öffentliches WC für Menschen mit Behinderung

©Manuela Fischer

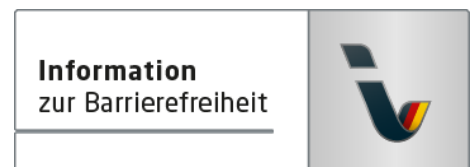
Informationen zum Kennzeichnungssystem „Reisen für Alle“

Alle nach „Reisen für Alle“ **zertifizierten Betriebe und Orte** erfüllen folgende Kriterien:

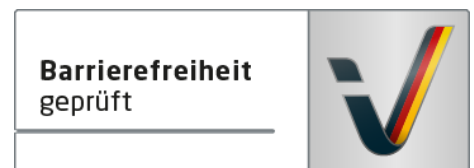
- Die Daten und Angaben zur Barrierefreiheit wurden von **externen, speziell geschulten Erhebern** vor Ort erhoben und geprüft. Es handelt sich um keine Selbsteinschätzung.
- Die Daten zur Barrierefreiheit liegen **im Detail** vor und können von Gästen eingesehen werden.
- Mindestens ein Mitarbeiter hat an einer **Schulung** zum Thema „**Barrierefreiheit als Komfort- und Qualitätsmerkmal**“ teilgenommen.

Die Kennzeichnung – Erläuterung der Logos und Piktogramme

Das Kennzeichen „**Information zur Barrierefreiheit**“ signalisiert, dass detaillierte und geprüfte Informationen zur Barrierefreiheit für alle Personengruppen vorliegen.



Das Kennzeichen „**Barrierefreiheit geprüft**“ basiert auf „Information zur Barrierefreiheit“ und bedeutet, dass zusätzlich die Qualitätskriterien für bestimmte Personengruppen teilweise oder vollständig erfüllt sind.



Die Kennzeichnung „**Barrierefreiheit geprüft**“ liegt in zwei Qualitätsstufen vor:

„**Barrierefreiheit geprüft: teilweise barrierefrei**“.

Die Qualitätskriterien sind für die dargestellte Personengruppe der Rollstuhlfahrer teilweise erfüllt, d. h. das Angebot ist für Rollstuhlfahrer teilweise barrierefrei. Das „i“ im Piktogramm signalisiert, dass man noch einmal genauer nachlesen sollte, ob das Angebot den eigenen Ansprüchen genügt.



„**Barrierefreiheit geprüft: barrierefrei**“.

Die Qualitätskriterien sind für die dargestellte Personengruppe der Rollstuhlfahrer erfüllt, d. h. das Angebot ist für Rollstuhlfahrer barrierefrei.



Es gibt Qualitätskriterien für **sieben Personengruppen** und für jede Personengruppe ein eigenes **Piktogramm**.

Menschen mit Gehbehinderung



Rollstuhlfahrer



Menschen mit Hörbehinderung



Gehörlose Menschen



Menschen mit Sehbehinderung



Blinde Menschen



Menschen mit kognitiven Beeinträchtigungen

