

## Kurzbericht



Hotel Restaurant "Stolberger Hof" | ©Manuela Fischer

## Hotel Restaurant "Stolberger Hof"

Markt 6  
06536 Stolberg im Südharz

Tel: +49 34654-320  
Fax: +49 34654855890

info@stolberger-hof.de  
[www.stolbergerhof.de](http://www.stolbergerhof.de)

### Herzlich willkommen!

Der Stolberger Hof ist einer der ältesten Gasthäuser in Stolberg/Südharz. Seit über achthundert Jahren steht das Hotel für herzliche und persönliche Gastfreundschaft. Im Wandel der Zeit wurden die Traditionen gewahrt und den heutigen Urlaubswünschen angepasst.

Gastfreundschaft heißt für uns im Harzhotel, sich Zeit zu nehmen und ein Gefühl für Ihre Erwartungen zu bekommen. Die Aufmerksamkeit in kleinen Dingen macht den Aufenthalt zu einem besonderen Moment.

# PRÜFERGEBNIS

---

für

## Hotel Restaurant "Stolberger Hof"

06536 Stolberg im Südharz, Zertifikats-ID: PA-12140-2021



Dieses Angebot wurde nach den Kriterien  
der bundesweiten Kennzeichnung

**»Reisen für Alle«**

eingestuft und ist berechtigt, im Zeitraum

**Januar 2022 – Dezember 2024**

die Auszeichnung

**»Information zur Barrierefreiheit«**

zu führen und vertragsgemäß zu nutzen.



### Haupteingang

©Manuela Fischer



### Restaurant "Elschner Stuben"

©Manuela Fischer

---

## Überblick

- Parkplatz hinter dem Haus
- Mitten im Zentrum von Stolberg gelegen
- Großzügige Außenterrasse
- Tagungsräume und Ferienwohnungen vorhanden

## Barrierefreiheit auf einen Blick

- Ausgeschilderter Parkplatz für Menschen mit Behinderung
- Der Eingang ist nur über 2 Stufen zugänglich
- Alle erhobenen Innenbereiche im Haupthaus und im Haus Irmchen sind stufenlos oder über Aufzüge zugänglich
- Wellnessbereich mit verschiedenen Saunen, Duschen, Massagemöglichkeiten, Ruhezonen und Schwimmbad
- Assistenzhunde willkommen

# Informationen für Menschen mit Gehbehinderung und Rollstuhlfahrer

Einige **Hinweise zur Barrierefreiheit** haben wir nachfolgend zusammengestellt. Detaillierte Angaben finden Sie im Prüfbericht.

- Es gibt zwei gekennzeichnete Parkplätze für Menschen mit Behinderung (Stellplatzgröße: 350 cm x 500 cm).
- Der Weg vom Parkplatz zum Haupteingang ist 40 m lang. Er führt über das Haus herum über eine vielbefahrene Strasse.
- Im Ort befindet sich die Bushaltestelle „Am Markt“.
- Das Gebäude ist nur über zwei Stufen zugänglich.
- Alle für den Gast nutzbaren und erhobenen Räume und Einrichtungen sind stufenlos oder über einen Aufzug zugänglich.
- Die Aufzugkabine im Haupthaus ist 107 cm x 145 cm groß.
- Die Aufzugkabine im Haus „Irmchen“ ist 102 cm x 137 cm groß. Die Aufzugtüren sind 90cm breit.
- Fast alle für den Gast nutzbaren und erhobenen Türen/Durchgänge sind mindestens 80 cm breit. Ausnahmen: Im Appartement 7 im Haus „Irmchen“ sind die Türen mindestens 70 cm, im Saunabereich sind die Kabinentüren 67 cm breit.
- Die Rezeption ist 112 cm hoch. Es ist eine andere, gleichwertige Kommunikationsmöglichkeit im Sitzen vorhanden.
- Zum Einstieg in das Schwimmbecken gibt es flache Treppenstufen mit Handlauf. Um zum ebenerdigen Beckenrand zu gelangen, muss links und rechts am Becken eine 7 cm hohe Stufe überwunden werden.
- Im Restaurant und im Frühstücksraum sind unterfahrbare Tische vorhanden (Maximalhöhe 80 cm, Unterfahrbarkeit in einer Höhe von 67 cm und einer Tiefe von 30 cm).

## Zimmer 27 (Doppelzimmer, 1. Obergeschoss)

- Der schmalste Durchgang im Schlafraum ist 104 cm breit.
- Die Bewegungsflächen betragen:  
vor wesentlichen, feststehenden Einrichtungsgegenständen (z.B. Schrank) 190 cm x 153cm;  
links neben dem Bett 92 cm x 200 cm; rechts neben dem Bett 100 cm x 200 cm.
- Das Bett ist 55 cm hoch.
- Ein Pflegebett ist nicht vorhanden.
- Die Badtür ist 82 cm breit.
- Die Bewegungsflächen im Bad betragen:  
vor/hinter der Tür 180 cm x 130 cm;  
vor dem WC 180 cm x 73 cm;  
vor dem Waschbecken 170 cm x 120 cm;  
links neben dem WC 80 cm x 70 cm und rechts neben dem WC 110 cm x 90 cm.
- Es sind keine Haltegriffe vorhanden.
- Das Waschbecken ist unterfahrbar.

- Der Spiegel ist im Stehen und Sitzen einsehbar.
- Die Dusche ist schwellenlos zugänglich.
- Die Bewegungsfläche in der Dusche beträgt 90 cm x 130 cm.
- Es ist ein Duschsitz vorhanden oder kann bei Bedarf bereitgestellt werden.
- Es sind keine Haltegriffe in der Dusche vorhanden.
- Es ist kein Alarmauslöser vorhanden.

### **Appartement 7 (Doppel- und Einzelzimmer, 1. Obergeschoss im Haus „Irmchen“)**

- Die Bewegungsflächen vor/hinter der Tür sind mindestens 86 cm x 200 cm groß.
- Der schmalste Durchgang im Schlafraum ist 48 cm breit.
- Die Bewegungsflächen im Doppelzimmer betragen:  
vor wesentlichen, feststehenden Einrichtungsgegenständen (z.B. Schrank) 100 cm x 100 cm;  
links neben dem Bett 75 cm x 200 cm; rechts neben dem Bett 120 cm x 200 cm.
- Das Bett ist 47 cm hoch.
- Ein Pflegebett ist nicht vorhanden.
- Das Bad ist nicht für Menschen mit Behinderung konzipiert (sehr kleine Bewegungsflächen, keine Haltegriffe etc.).

## **Informationen für Menschen mit Hörbehinderung und gehörlose Menschen**

Einige **Hinweise zur Barrierefreiheit** haben wir nachfolgend zusammengestellt. Detaillierte Angaben finden Sie im Prüfbericht.

- Es gibt keinen optisch deutlich wahrnehmbaren Alarm.
- Es gibt keine induktive Höranlage.
- Ein abgehender Notruf in den Aufzügen wird akustisch bestätigt.
- Alternativ sind Treppen vorhanden.
- Im Restaurant und im Frühstücksraum sind Tische mit heller und blendfreier Beleuchtung vorhanden, an denen keine Lampen stehen oder hängen, die das Gesichtsfeld bzw. den Blickkontakt stören.
- Es gibt im Restaurant einen Sitzbereich mit geringen Umgebungsgläuschen (z.B. Sitzecke, separater Raum), im Frühstücksraum nicht.
- Es ist in allen Zimmern mindestens eine frei verfügbare Steckdose in der Nähe des Bettes vorhanden.
- Es wird W-LAN angeboten.

# Informationen für Menschen mit Sehbehinderung und blinde Menschen

Einige **Hinweise zur Barrierefreiheit** haben wir nachfolgend zusammengestellt. Detaillierte Angaben finden Sie im Prüfbericht.

- Assistenzhunde dürfen in alle relevanten Bereiche/Räume mitgebracht werden.
- Außenwege haben meist keine visuell kontrastreiche oder taktil erfassbare Gehwegbegrenzung.
- Die Eingänge sind visuell kontrastreich gestaltet.
- Alle erhobenen und für den Gast nutzbaren Bereiche sind gut, d.h. hell und blendfrei, ausgeleuchtet.
- Es sind keine visuell kontrastreichen oder taktil erfassbaren Bodenindikatoren vorhanden.
- Ein abgehender Notruf in den Aufzügen wird akustisch bestätigt. Die Halteposition wird nicht durch Sprache angesagt. Die Bedienelemente sind visuell kontrastreich gestaltet und taktil erfassbar.
- Alternativ sind Treppen vorhanden.
- Treppenstufen sind nicht visuell kontrastreich gestaltet.
- Treppen haben mindestens einen einseitigen Handlauf.
- Der Beckenränder sind visuell kontrastreich abgesetzt. Um zum ebenerdigen Beckenrand zu gelangen, muss links und rechts am Becken eine 7 cm hohe Stufe überwunden werden.
- Die Schrift der Speisekarte im Restaurant ist in schnörkelloser und kontrastreicher Schrift gestaltet.
- Es ist keine Speisekarte in Großschrift oder Brailleschrift vorhanden.

## Informationen für Gäste mit kognitiven Beeinträchtigungen

Einige **Hinweise zur Barrierefreiheit** haben wir nachfolgend zusammengestellt. Detaillierte Angaben finden Sie im Prüfbericht.

- Name bzw. Logo des Hotels sind von außen klar erkennbar.
- Es gibt keine Informationen in Leichter Sprache.
- Informationen sind nicht mit Piktogrammen oder Bildern dargestellt.



# Bildergalerie

Wir haben für Sie einige Fotos aus dem Betrieb / Angebot zusammengestellt. In den Detailberichten finden Sie weitere Fotos.

---



**Parken**

©Manuela Fischer



**Haupthaus: Eingang**

©Manuela Fischer



**Rezeption**

©Manuela Fischer



**Haupthaus:  
Frühstücksraum im  
Juliana-Saal**

©Manuela Fischer



**Haupthaus:  
Frühstücksraum im  
Juliana-Saal**

©Manuela Fischer



**Treppen zum 1. OG**

©Manuela Fischer



**Haupthaus, 1. OG:  
Zimmer 27 mit Bad**

©Manuela Fischer



**Haupthaus, 1. OG:  
Zimmer 27 mit Bad**

©Manuela Fischer



Haupthaus, 1. OG:  
Zimmer 27 mit Bad

©Manuela Fischer



Haupthaus, 1. OG:  
Zimmer 27 mit Bad

©Manuela Fischer



Eingang "Elschner  
Stuben"

©Manuela Fischer



Haupthaus:  
Restaurant "Elschner  
Stuben"

©Manuela Fischer



Weg zum  
Schwimmbad

©Manuela Fischer



Haupthaus, 1. UG:  
Schwimmbad

©Manuela Fischer



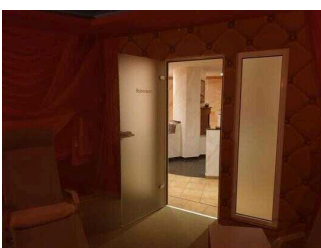
Haupthaus, 1. UG:  
Schwimmbad

©Manuela Fischer



Haupthaus, 2.UG:  
Saunabereich

©Manuela Fischer



Eingang Ruheraum im  
Saunabereich

©Manuela Fischer



Ruheraum im  
Saunabereich

©Manuela Fischer





## Eingang Haus Irmchen

©Manuela Fischer



## Haus Irmchen: Treppe

©Manuela Fischer



## Haus Irmchen, Aufzug

©Manuela Fischer



## Haus Irmchen, 1. OG: Appartement

©Manuela Fischer



## Haus Irmchen, 1. OG: Appartement

©Manuela Fischer



## Haus Irmchen, 1. OG: Appartement

©Manuela Fischer



## Haus Irmchen, 1. OG: Appartement

©Manuela Fischer



## Haus Irmchen, 1. OG: Appartement

©Manuela Fischer



## Haus Irmchen: Küche für Selbstversorger Tagungsbereich

©Manuela Fischer



## Haus Irmchen: Zugang zum Tagungsraum Irmchen I

©Manuela Fischer



## Haus Irmchen: Tagungsraum Irmchen I

©Manuela Fischer



## Außergastronomie

©Manuela Fischer

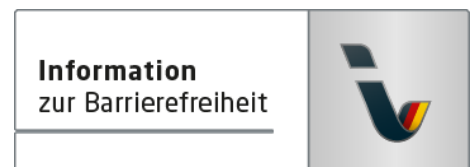
# Informationen zum Kennzeichnungssystem „Reisen für Alle“

Alle nach „Reisen für Alle“ **zertifizierten Betriebe und Orte** erfüllen folgende Kriterien:

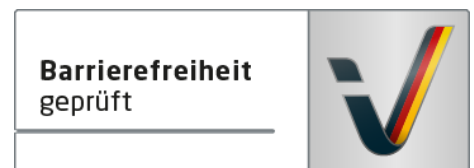
- Die Daten und Angaben zur Barrierefreiheit wurden von **externen, speziell geschulten Erhebern** vor Ort erhoben und geprüft. Es handelt sich um keine Selbsteinschätzung.
- Die Daten zur Barrierefreiheit liegen **im Detail** vor und können von Gästen eingesehen werden.
- Mindestens ein Mitarbeiter hat an einer **Schulung** zum Thema „**Barrierefreiheit als Komfort- und Qualitätsmerkmal**“ teilgenommen.

## Die Kennzeichnung – Erläuterung der Logos und Piktogramme

Das Kennzeichen „**Information zur Barrierefreiheit**“ signalisiert, dass detaillierte und geprüfte Informationen zur Barrierefreiheit für alle Personengruppen vorliegen.



Das Kennzeichen „**Barrierefreiheit geprüft**“ basiert auf „Information zur Barrierefreiheit“ und bedeutet, dass zusätzlich die Qualitätskriterien für bestimmte Personengruppen teilweise oder vollständig erfüllt sind.



Die Kennzeichnung „**Barrierefreiheit geprüft**“ liegt in zwei Qualitätsstufen vor:

### „**Barrierefreiheit geprüft: teilweise barrierefrei**“.

Die Qualitätskriterien sind für die dargestellte Personengruppe der Rollstuhlfahrer teilweise erfüllt, d. h. das Angebot ist für Rollstuhlfahrer teilweise barrierefrei. Das „i“ im Piktogramm signalisiert, dass man noch einmal genauer nachlesen sollte, ob das Angebot den eigenen Ansprüchen genügt.



### „**Barrierefreiheit geprüft: barrierefrei**“.

Die Qualitätskriterien sind für die dargestellte Personengruppe der Rollstuhlfahrer erfüllt, d. h. das Angebot ist für Rollstuhlfahrer barrierefrei.



Es gibt Qualitätskriterien für **sieben Personengruppen** und für jede Personengruppe ein eigenes **Piktogramm**.

Menschen mit Gehbehinderung



Rollstuhlfahrer



Menschen mit Hörbehinderung



Gehörlose Menschen



Menschen mit Sehbehinderung



Blinde Menschen



Menschen mit kognitiven Beeinträchtigungen

