

Kurzbericht



SportLand | ©Claudia Kepke

FSZ – Freizeit- und Sportzentrum Halberstadt

Gebrüder-Rehse-Str. 12
38820 Halberstadt

Tel: +49 3941 687850

bernd.kischel@fsz-halberstadt.de
<https://www.fsz-halberstadt.de/>

Herzlich willkommen!

Das FSZ bietet Ihnen vom Wasser- bis Kletterspaß vielseitige Möglichkeiten, Ihren Körper zu fordern oder im Wellnessbereich zu entspannen.

www.fsz-halberstadt.de/

PRÜFERGEBNIS

für

FSZ – Freizeit- und Sportzentrum Halberstadt

38820 Halberstadt, Zertifikats-ID: PA-12240-2021



Dieses Angebot wurde nach den Kriterien
der bundesweiten Kennzeichnung

»Reisen für Alle«

eingestuft und ist berechtigt, im Zeitraum

Dezember 2021 – November 2024

die Auszeichnung

»Barrierefreiheit geprüft«

sowie die dazu gehörigen Piktogramme zu führen
und vertragsgemäß zu nutzen.



SeaLand

©Claudia Kepke



Saunagarten

©Manuela Fischer



SeaLand

©Manuela Fischer



Sportzentrum
Halberstadt

©Manuela Fischer

Überblick

- Öffentlicher Parkplatz vorhanden
- ÖPNV-Anbindungen direkt vor der Tür
- Restaurants in beiden Bereichen vorhanden

Barrierefreiheit auf einen Blick

- Ausgeschilderte Stellflächen für Menschen mit Behinderung vorhanden
- Die Eingänge und sonstige erhobenen Bereiche im SeaLand und SportLand sind stufenlos oder über Rampen erreichbar
- Alle Außenwege sind gut begeh- und befahrbar
- WCs für Menschen mit Behinderung vorhanden
- 90 cm Mindestbreite aller Durchgänge/Türen (Ausnahmen im Saunabereich des SeaLands – Türen zwischen 75 cm – 85 cm Breite)
- Schwellenlose, große Duschen
- Im SeaLand gibt es im Gesundheitsbecken einen höhenverstellbaren Beckenboden und in allen anderen Becken flache Treppenstufen mit Handlauf

Informationen für Menschen mit Gehbehinderung und Rollstuhlfahrer

Alle prüfrelevanten Bereiche erfüllen die Qualitätskriterien der Kennzeichnung „**Barrierefreiheit geprüft – barrierefrei für Menschen mit Gehbehinderung**“.

Einige **Hinweise zur Barrierefreiheit** haben wir nachfolgend zusammengestellt. Detaillierte Angaben finden Sie im Prüfbericht.

- Das Freizeit- und Sportzentrum Halberstadt verfügt über zwei Gebäude mit jeweils zwei großen Bereichen: das SeaLand mit vier Schwimmbecken und einem großzügigen Saunabereich und das SportLand mit Hallen für verschiedene Sportarten wie Klettern, Tennis, Badminton, Squash, Judo etc.
- Beide Gebäude nutzen einen großen Parkplatz mit einer Bushaltestelle „FSZ“.

SeaLand

- Es gibt drei gekennzeichnete Parkplätze für Menschen mit Behinderung (Stellplatzgröße: 350 cm x 500 cm).
- Der Weg vom Parkplatz zum Eingang SeaLand ist 10 m lang und hat eine maximale Längsneigung von 2% über eine Strecke von 10 m.
- Das SeaLand ist stufenlos zugänglich über eine Rampe.
- Die Rampe am Eingang hat eine maximale Neigung von 4 % und eine Gesamtlänge von 10m.
- Alle für den Gast nutzbaren und erhobenen Räume und Einrichtungen sind stufenlos oder über eine Rampe zugänglich.
- Fast alle für den Gast nutzbaren und erhobenen Türen/Durchgänge sind mindestens 90cm breit.
Ausnahmen: Im Saunabereich sind Türen/Durchgänge zwischen 75 cm und 85 cm breit.
- Der Kassentresen ist an der niedrigsten Stelle 100 cm hoch. Es ist eine andere, gleichwertige Kommunikationsmöglichkeit im Sitzen vorhanden.
- Zum Einstieg in die Schwimmbecken gibt es flache Treppenstufen mit Handlauf sowie eine Leiter mit Handlauf.
- Im Gesundheitsbecken ist ein höhenverstellbarer Beckenboden vorhanden.
- Im Saunabereich stehen Duschen, Umkleiden, ein Ruheraum, ein Bistro und ein Saunagarten mit beheizten Wegen zur Verfügung. In der erhobenen Panoramasauna sind die Bewegungsflächen vor der Saunabank 200 cm x 100 cm groß. Die Tür ist 75 cm breit. Ein Saunarollstuhl steht zur Verfügung.
- Im Restaurant im Sealand sind keine unterfahrbaren Tische vorhanden (Maximalhöhe 80 cm, Unterfahrbarekeit in einer Höhe von 67 cm und einer Tiefe von 30 cm).
- Angebotene Hilfsmittel: Rollstuhl

Öffentliches WC im SeaLand mit Dusche, zugleich Umkleide für Menschen mit Behinderung (Erdgeschoss)

- Die Tür ist 90 cm breit.

- Die Bewegungsflächen betragen:
vor/hinter der Tür 120 cm x 120 cm;
vor dem WC und dem Waschbecken mindestens 180cm x 140 cm;
rechts neben dem WC 150 cm x 71 cm, links ist keine Bewegungsfläche vorhanden.
- Es sind links und rechts vom WC Haltegriffe vorhanden. Der Haltegriff rechts vom WC ist hochklappbar.
- Das Waschbecken ist unterfahrbar.
- Der Spiegel ist im Stehen und Sitzen einsehbar.
- Die Dusche ist schwellenlos zugänglich.
- Die Bewegungsfläche in der Dusche beträgt 120 cm x 120 cm.
- Es ist ein Duschsitz vorhanden oder kann bei Bedarf bereitgestellt werden.
- Es sind Haltegriffe in der Dusche vorhanden.
- Es ist ein Alarmauslöser vorhanden.

SportLand

- Es gibt zwei gekennzeichnete Parkplätze für Menschen mit Behinderung (Stellplatzgröße: 350 cm x 500 cm).
- Der Weg vom Parkplatz zum Eingang SportLand ist 100 m lang.
- Das SportLand ist stufenlos zugänglich.
- Alle für den Gast nutzbaren und erhobenen Räume und Einrichtungen sind stufenlos oder über eine Rampe zugänglich.
- Die Rampe zum Gastronomiebereich hat eine maximale Neigung von 5 % und eine Gesamtlänge von 10m.
- Alle für den Gast nutzbaren und erhobenen Türen/Durchgänge sind mindestens 90 cm breit.
- Der Kassentresen ist 122 cm hoch. Es ist eine andere, gleichwertige Kommunikationsmöglichkeit im Sitzen vorhanden.
- Im Restaurant im SportLand sind unterfahrbare Tische vorhanden (Maximalhöhe 80 cm, Unterfahrbarkeit in einer Höhe von 67 cm und einer Tiefe von 30 cm).

Öffentliches WC für Menschen mit Behinderung im SportLand (Erdgeschoss)

- Die Tür öffnet nach innen, beeinflusst aber die Bewegungsflächen vor WC und Waschbecken nicht.
- Die Bewegungsflächen betragen:
vor/hinter der Tür und vor dem Waschbecken 140cm x 160 cm;
vor dem WC mindestens 150 cm x 150 cm;
links und rechts neben dem WC mindestens 90 cm x 70 cm.
- Es sind links und rechts vom WC Haltegriffe vorhanden. Die Haltegriffe sind hochklappbar.
- Das Waschbecken ist unterfahrbar.
- Der Spiegel ist im Stehen und Sitzen einsehbar.
- Es ist ein Alarmauslöser vorhanden.

Informationen für Menschen mit Hörbehinderung und gehörlose Menschen

Einige **Hinweise zur Barrierefreiheit** haben wir nachfolgend zusammengestellt. Detaillierte Angaben finden Sie im Prüfbericht.

SeaLand

- Der Alarm ist im gesamten SeaLand optisch deutlich wahrnehmbar.
- Es gibt keine induktive Höranlage.
- Im Restaurant Sealand sind Tische mit heller und blendfreier Beleuchtung vorhanden, an denen keine Lampen stehen oder hängen, die das Gesichtsfeld bzw. den Blickkontakt stören.
- Es gibt keinen Sitzbereich mit geringen Umgebungsgeräuschen (z.B. Sitzecke, separater Raum).

SportLand

- Es gibt keinen Alarm.
- Es gibt keine induktive Höranlage.
- Im Restaurant SportLand sind Tische mit heller und blendfreier Beleuchtung vorhanden, an denen keine Lampen stehen oder hängen, die das Gesichtsfeld bzw. den Blickkontakt stören.
- Es gibt einen Sitzbereich mit geringen Umgebungsgeräuschen (z.B. Sitzecke, separater Raum).

Informationen für Menschen mit Sehbehinderung und blinde Menschen

Einige **Hinweise zur Barrierefreiheit** haben wir nachfolgend zusammengestellt. Detaillierte Angaben finden Sie im Prüfbericht.

SeaLand und SportLand

- Assistenzhunde dürfen nicht mitgebracht werden.
- Außenwege haben meist keine visuell kontrastreiche oder taktil erfassbare Gehwegbegrenzung.
- Die Eingänge sind visuell kontrastreich gestaltet.
- Alle erhobenen und für den Gast nutzbaren Bereiche sind gut, d.h. hell und blendfrei, ausgeleuchtet.
- Es sind keine visuell kontrastreichen oder taktil erfassbaren Bodenindikatoren vorhanden.
- Die Beschilderung ist in gut lesbarer und kontrastreicher Schrift gestaltet.
- Es gibt Glastüren ohne Sicherheitsmarkierungen.

- Treppenstufen sind nicht visuell kontrastreich gestaltet.
- Treppen haben mindestens einen einseitigen Handlauf.
- Der Beckenränder im SeaLand sind visuell kontrastreich abgesetzt.

Informationen für Gäste mit kognitiven Beeinträchtigungen

Einige **Hinweise zur Barrierefreiheit** haben wir nachfolgend zusammengestellt. Detaillierte Angaben finden Sie im Prüfbericht.

SeaLand und SportLand

- Name bzw. Logo von SeaLand und SportLand sind von außen klar erkennbar.
- Die Ziele der Wege sind in Sichtweite oder es sind Wegezeichen in ständig sichtbarem Abstand vorhanden.
- Es stehen keine Informationen in Leichter Sprache zur Verfügung.
- Es ist keine Speisekarten mit Bildern vorhanden und die Speisen werden nicht sichtbar präsentiert (Buffet, Theke).

Bildergalerie

Wir haben für Sie einige Fotos aus dem Betrieb / Angebot zusammengestellt. In den Detailberichten finden Sie weitere Fotos.



Allgemeine Informationen zum FSZ Halberstadt

©Claudia Kepke



Parken SportLand

©Claudia Kepke



Parken SeaLand

©Claudia Kepke



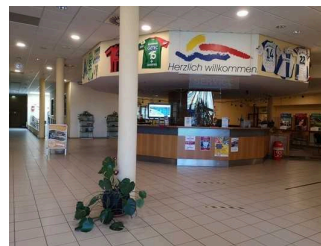
ÖPNV

©Claudia Kepke



SportLand: Eingang

©Claudia Kepke



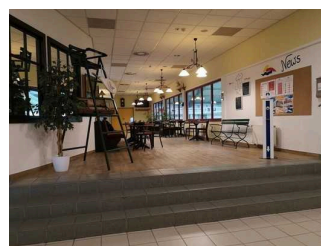
SportLand: Kasse und Lobby

©Claudia Kepke



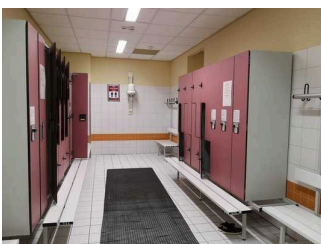
SportLand: Gastronomie

©Claudia Kepke



SportLand: Gastronomie

©Claudia Kepke



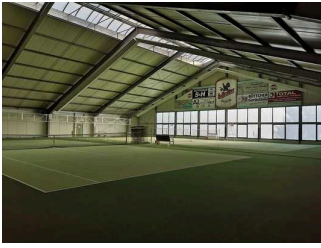
SportLand: Umkleide

©Claudia Kepke



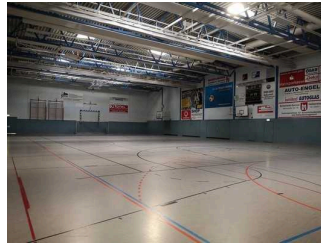
SportLand: Kletterhalle

©Claudia Kepke



**SportLand:
Tennishalle**

©Claudia Kepke



**SportLand:
Mehrzweckhalle**

©Claudia Kepke



SportLand: Squash

©Claudia Kepke



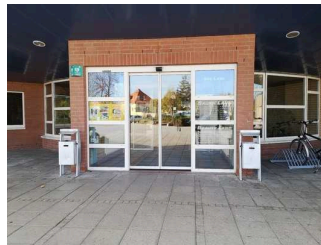
**SportLand:
Öffentliches WC
für Menschen mit
Behinderung**

©Claudia Kepke



SeaLand: Eingang

©Claudia Kepke



SeaLand: Eingang

©Claudia Kepke



SeaLand: Kasse

©Claudia Kepke



**SeaLand: Umkleide
und WCs mit Duschen
für Menschen mit
Behinderung**

©Claudia Kepke



**SeaLand:
Gesundheitsbecken**

©Claudia Kepke



SeaLand: Sportbecken

©Claudia Kepke



**SeaLand:
Erlebnisbecken**

©Claudia Kepke



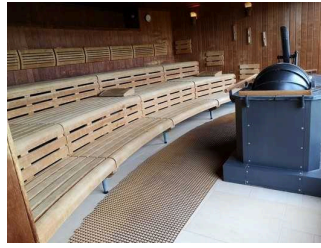
**SeaLand:
Außenschwimmbecken**

©Claudia Kepke



SeaLand: Gastronomie

©Claudia Kepke



SaunaPremium

©Claudia Kepke



SaunaPremium

©Claudia Kepke



Hilfsmittel

©Claudia Kepke



Hilfsmittel

©Claudia Kepke



Hilfsmittel

©Claudia Kepke



Bedienelemente / Leitsystem

©Claudia Kepke



Bedienelemente / Leitsystem

©Claudia Kepke



Bedienelemente / Leitsystem

©Claudia Kepke

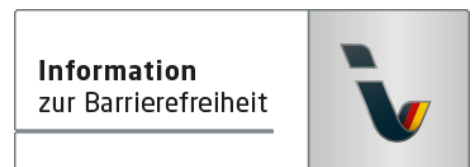
Informationen zum Kennzeichnungssystem „Reisen für Alle“

Alle nach „Reisen für Alle“ **zertifizierten Betriebe und Orte** erfüllen folgende Kriterien:

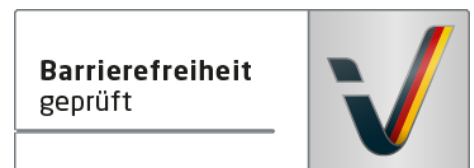
- Die Daten und Angaben zur Barrierefreiheit wurden von **externen, speziell geschulten Erhebern** vor Ort erhoben und geprüft. Es handelt sich um keine Selbsteinschätzung.
- Die Daten zur Barrierefreiheit liegen **im Detail** vor und können von Gästen eingesehen werden.
- Mindestens ein Mitarbeiter hat an einer **Schulung** zum Thema „**Barrierefreiheit als Komfort- und Qualitätsmerkmal**“ teilgenommen.

Die Kennzeichnung – Erläuterung der Logos und Piktogramme

Das Kennzeichen „**Information zur Barrierefreiheit**“ signalisiert, dass detaillierte und geprüfte Informationen zur Barrierefreiheit für alle Personengruppen vorliegen.



Das Kennzeichen „**Barrierefreiheit geprüft**“ basiert auf „Information zur Barrierefreiheit“ und bedeutet, dass zusätzlich die Qualitätskriterien für bestimmte Personengruppen teilweise oder vollständig erfüllt sind.



Die Kennzeichnung „**Barrierefreiheit geprüft**“ liegt in zwei Qualitätsstufen vor:

„**Barrierefreiheit geprüft: teilweise barrierefrei**“.

Die Qualitätskriterien sind für die dargestellte Personengruppe der Rollstuhlfahrer teilweise erfüllt, d. h. das Angebot ist für Rollstuhlfahrer teilweise barrierefrei. Das „i“ im Piktogramm signalisiert, dass man noch einmal genauer nachlesen sollte, ob das Angebot den eigenen Ansprüchen genügt.



„**Barrierefreiheit geprüft: barrierefrei**“.

Die Qualitätskriterien sind für die dargestellte Personengruppe der Rollstuhlfahrer erfüllt, d. h. das Angebot ist für Rollstuhlfahrer barrierefrei.



Es gibt Qualitätskriterien für **sieben Personengruppen** und für jede Personengruppe ein eigenes **Piktogramm**.

Menschen mit Gehbehinderung



Rollstuhlfahrer



Menschen mit Hörbehinderung



Gehörlose Menschen



Menschen mit Sehbehinderung



Blinde Menschen



Menschen mit kognitiven Beeinträchtigungen

