



SACHSEN-ANHALT

Investitions- und
Marketinggesellschaft

SAiNT KURZEINLEITUNG

VERSION 01.2022



SAiNT

GEMEINSAM | OFFEN | DIGITAL



saint.tech

SAiNT gemeinsam, offen und digital

Die Datenbank SAiNT – Sachsen-Anhalt intelligent Networking Technology greift Entwicklungen der Digitalisierung auf, um die Chancen der Digitalisierung in Sachsen-Anhalt zu nutzen und gleichzeitig den Herausforderungen der Digitalisierung begegnen zu können. SAiNT bündelt perspektivisch alle Daten aus Sachsen-Anhalt. Diese stammen aus den verschiedenen bereits bestehenden regionalen touristischen Datenbanken (OutdoorActive, Geodatenknoten des Landestourismusverbands) sowie ebenso aus Datenbanken von Verwaltung und Wirtschaft (Standortdatenbank der Investitions- und Marketinggesellschaft Sachsen-Anhalt: standort-datenbank.de) und fließen über technische Schnittstellen direkt und automatisiert in SAiNT zusammen. Bei den Daten handelt es sich zum einen um statische Daten wie Adressen, Öffnungszeiten und Veranstaltungen, zum anderen um redaktionelle Daten wie Texte, Fotos und Videos. Im touristischen Sektor werden diese Daten für Points of Interest (POIs) wie Attraktionen, Sehenswürdigkeiten und Museen, aber ebenso für gastronomische Betriebe, Veranstaltungen oder Routen gesammelt. SAiNT finden Sie im Netz unter saint.tech.



**SAiNT zeigt
Sachsen-Anhalt
auf einen Blick –
als Land zum Leben,
Investieren und
Urlauben.**

1. Allgemeines

Die richtige Ansprache wählen

SAiNT ist ein Portal, das unterschiedlichste Nutzer ansprechen soll. Wichtig ist allerdings, dass immer Individuen angesprochen werden. Das bedeutet, dass wir uns in Beschreibungstexten und Hinweistexten von unpersönlichen Formulierungen wie „man“ oder Passivkonstruktionen à la „wird der Besucher von einem fantastischen Panorama begrüßt“ verabschieden wollen.

Wir duzen unsere Nutzerinnen und Nutzer

Stattdessen sprechen Texte in SAiNT Ihre Leserinnen und Leser direkt an. Da sich im Internet im deutschsprachigen Bereich die Anrede mit „Du“ durchgesetzt hat, verwenden wir diese auch bei SAiNT. Das ist keine Herabsetzung unserer Leserinnen und Leser durch Verzicht auf das im persönlichen Umgang mit Gästen immer noch übliche Sie, sondern eine Anpassung an die Gepflogenheiten im Medium Internet.

Wir gendern behutsam

Auf SAiNT vermeiden wir Mischformen wie Nutzer:innen schon aus Gründen der Barrierefreiheit. Stattdessen verwenden wir entweder allgemeine Begriffe wie Reisende, Menschen, Personen oder wir verwenden schlicht beide Geschlechtsvarianten, schreiben also Touristinnen und Touristen.

Lebendige, lesbare Texte inspirieren

Neben der Wahl der richtigen Anrede ist die Wahl des richtigen Sprachstils wesentlich für den Erfolg von SAiNT. Einerseits wollen wir mit SAiNT Informationen transportieren, aber natürlich hat das Portal und jeder Dateneintrag auch die Aufgabe zu inspirieren. Das heißt, SAiNT braucht einen positiven Sprachstil, der Landschaft, POIs und Bedingungen lebendig und detailliert beschreibt.

Verwenden Sie daher kurze, prägnante Sätze, bereichern Sie Beschreibungen mit klaren Adjektiven an, vermeiden Sie abgedroschene Klischees ebenso wie übertrieben komplexe Sätze. Verwenden Sie lieber ein Verb als ein Substantiv – „beginnen“ statt „in Angriff nehmen“. Benutzen Sie ausdrucksstarke Verben. Vermeiden Sie auch Abschwächungen: Statt „Solltest du dich für eine Harzreise interessieren...“ benutzen Sie lieber „Interessiert an einer Harzreise?“

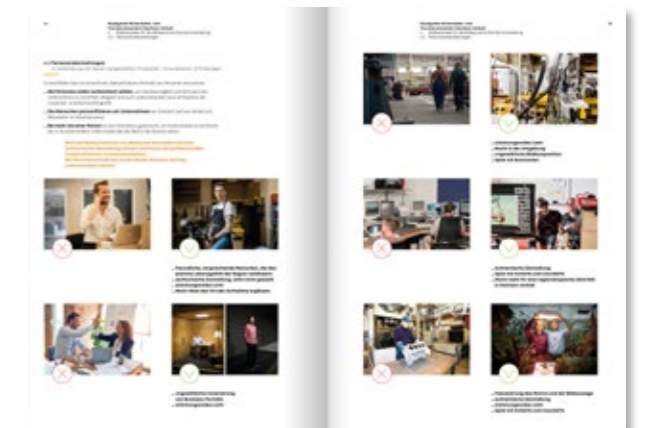
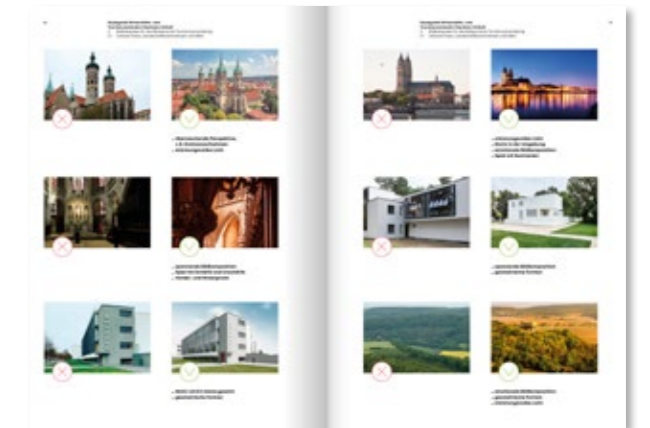
Konjunktive wie „wir würden uns freuen, dich bald in unserem Haus begrüßen zu können“ erzeugen Distanz – stattdessen verwenden Sie besser „wir freuen uns, dich bald bei uns begrüßen zu können“. Machen Sie den Test: Würden Sie Ihrem Gast einen Ort im Gespräch so beschreiben wie in Ihrem Text? Ja? Dann ist der Text für SAiNT geeignet.

Die richtigen Bilder auswählen

Für die Bildauswahl möchten wir Ihnen einige technische Informationen an die Hand geben. Wichtig sind Bilder, die in ausreichender Größe vorliegen, so dass sie auch auf modernen großen Bildschirmen sowie auf solchen mit besonders hoher Pixeldichte gut aussehen.

Daher sollten Bilder für SAiNT mindestens eine Größe von 3600 x 2400 Pixel aufweisen. Grundsätzlich wünschen wir uns für die Website Bilder im Querformat, da sich diese besser im Layout darstellen lassen. Ausnahmen sind natürlich möglich, wenn das Dargestellte diese Ausnahme erforderlich macht.

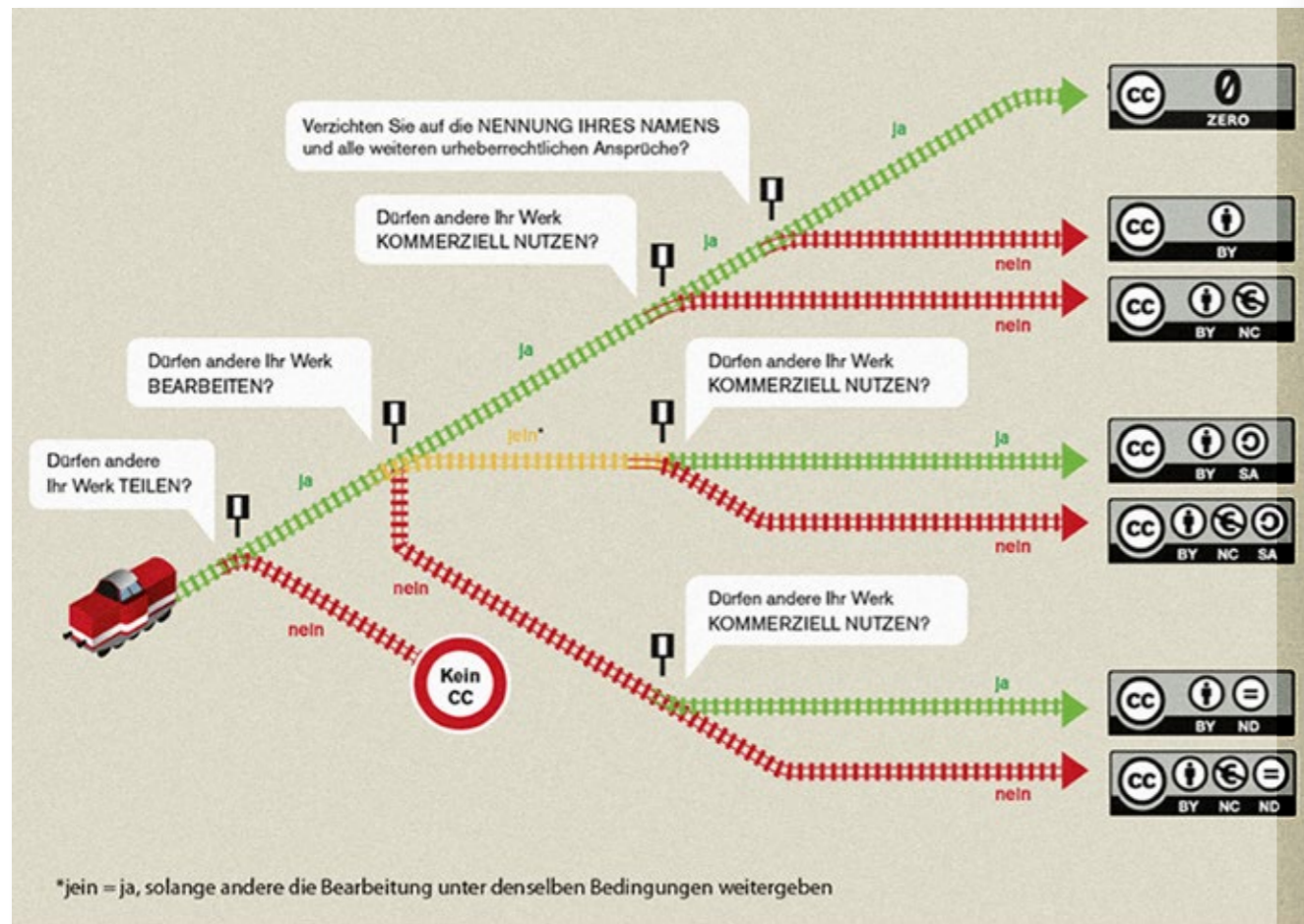
Zur Motivauswahl finden Sie einige Informationen bei den einzelnen Anforderungslisten. Zusätzlich empfehlen wir den Blick in den „Styleguide zur Bildsprache“ der IMG, den Sie in digitaler Form bei uns bestellen können.



2. Anforderungen

Alle Inhalte (Bilder, Texte, Videos, Audios), die auf SAiNT zur Verfügung gestellt werden, müssen unter einer der folgenden Lizenzen stehen: **CC0, CC BY oder CC BY-SA**. Gemeinfreie Daten sind ebenfalls zulässig, müssen aber entsprechend gekennzeichnet werden.

Eine Entscheidungshilfe, welche Lizenz für Ihre Inhalte die passende ist, bietet die folgende Grafik. Sollten Sie im Entscheidungsprozess zu einer anderen als den drei oben genannten Lizenzen – CC0, CC BY oder CC BY-SA – kommen, sind diese Inhalte nicht für SAiNT geeignet.



Quelle: Wikimedia Commons/Barbara Klute und Jöran Muuß-Merholz, CC BY-SA 3.0

Ein weiteres Tool zur Entscheidungsfindung bietet Creative Commons unter der URL <https://creativecommons.org/choose/?lang=de#> an.

3. Inhalte für SAiNT erstellen – Eine Kurzanleitung für OutdoorActive

Um eine kontinuierlich hohe Qualität der Daten sicherzustellen, die über SAiNT ausgespielt werden, haben wir nachfolgende Mindestanforderungen an Datensätze definiert.

Datenpunkte, die diese Anforderungen erfüllen, werden für alle Nutzer der Plattform SAiNT ausgespielt – und sind ebenso in den passenden Snippets zu sehen (wenn im Filterbereich des Snippets ausgewählt).

Diese Anleitung bezieht sich auf die **Plattform OutdoorActive**, die eine der Datenquellen für SAiNT darstellt. Partner, die bisher über den Geodatenserver des Landestourismusverbands Sachsen-Anhalt (LTV) pflegen, benutzen bitte die entsprechende Anleitung für das brain-GeoCMS. Grundsätzlich gilt, dass die Daten nur in der Quelldatenbank gepflegt werden, nicht in SAiNT. SAiNT führt ausschließlich Daten unterschiedlicher Partner und Datenbanken zusammen.

3.1 Mindestanforderungen an POIs

MUSS:

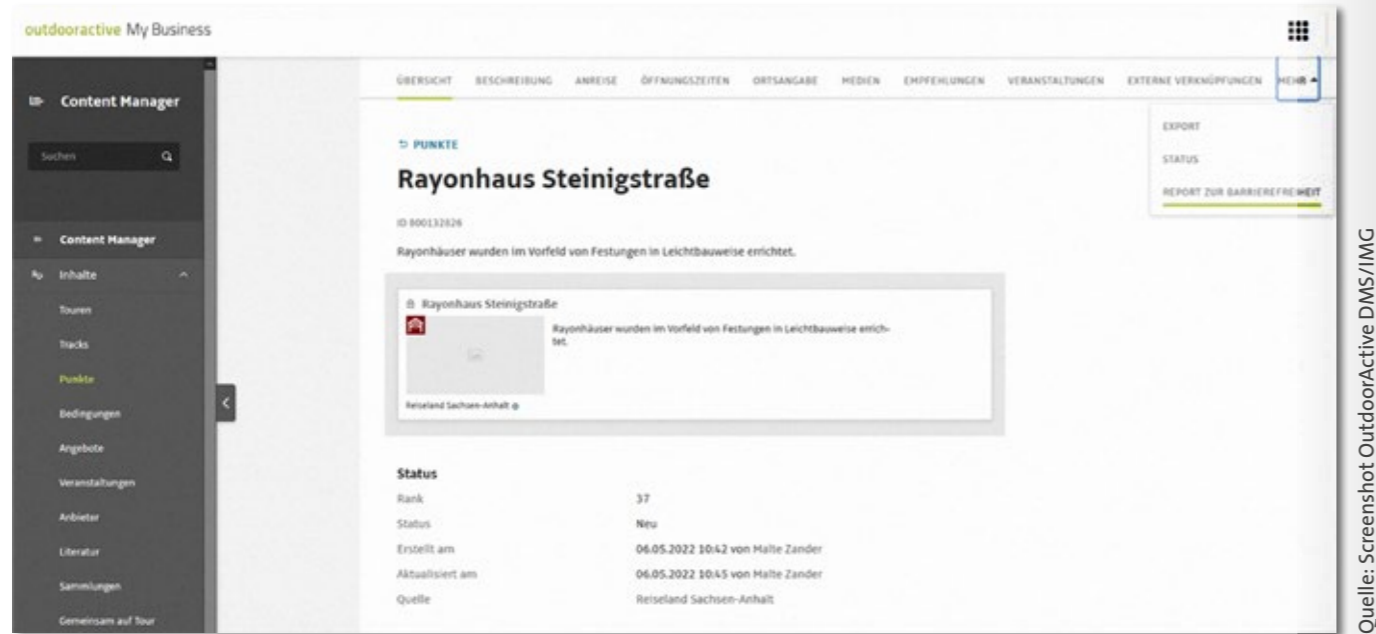
- Geographische Lage (postalische Adresse, Geocode)
- Wählen Sie einen eindeutigen Namen für den POI
- Wählen Sie als Hauptbild möglichst eine Gesamtansicht. Detailfotos können zur Ergänzung hinzugelegt werden
- Wählen Sie die Kategorie, die dem POI am ehesten entspricht – es kann nur eine Kategorie gewählt werden
- Erstellen Sie eine Kurzbeschreibung mit den wesentlichen Charakteristika des POI. Was ist zu sehen, was ist einzigartig oder besonders?
- Gehen Sie in der ausführlichen Beschreibung ins Detail. Wichtig: Was in der Kurzbeschreibung vorkommt, soll hier auch vorkommen. Beschreiben Sie, warum sich ein Besuch lohnt. Weisen Sie auch auf saisonale Highlights hin – etwa besonders schöne Baumbühphasen bei Parks.
- Beschreiben Sie die Anfahrt mit öffentlichen Verkehrsmitteln. Ist der POI nicht einfach mit ÖPNV zu erreichen, vermerken Sie dies auch. Beschreiben Sie zusätzlich die Anreisen mit dem Fahrrad und Pkw.
- Beschreiben Sie die Parkplatzsituation. Ist das Parken direkt vor Ort schwierig oder unmöglich, beschreiben Sie die nächstgelegenen Parkmöglichkeiten (evtl. vorhandenes Parkleitsystem berücksichtigen)
- Vermerken Sie die Öffnungszeiten des POI. Ist der POI immer zugänglich, vermerken Sie dies im Freitextfeld „Zusätzliche Informationen“ bei OutdoorActive
- Überprüfen Sie die Verortung des POI auf der Karte; verschieben Sie den Koordinatenpunkt, wenn nötig.
- Stellen Sie unter dem Reiter **MEHR** unter *Status* die korrekte Lizenz ein. Für SAiNT sind CC0, CC BY und CC BY-SA zulässig.

Leitfaden SAiNT

3. Inhalte für SAiNT erstellen –
 - 3.1 Eine Kurzanleitung für OutdoorActive
 - 3.2 Mindestanforderungen an POIs
 - 3.3 Mindestanforderungen an Touren

OPTIONAL:

- Informationen zur Barrierefreiheit (Zertifizierungen) können unter dem Punkt „**MEHR** -> Report zur Barrierefreiheit“ angelegt werden.
- Informationen zur Eignung für Familien, eventuell mit Alterseinstufung im Text



Quelle: Screenshot OutdoorActive DMS/IMG

Unter dem Menüpunkt „Mehr“ können in OutdoorActive die Informationen zur Barrierefreiheit hinterlegt werden.

3.2 Mindestanforderungen an Touren**MUSS:**

- Wählen Sie einen aussagekräftigen Titel für Ihre Tour
- Legen Sie auf der angebotenen Karte die signifikanten Routenpunkte fest, anschließend können Sie die von OA generierte Route durch Drag and Drop korrigieren.
- Im Reiter **BESCHREIBUNG** wählen Sie die passende Aktivität. Achtung, es kann nur eine Aktivität gewählt werden, daher treffen Sie bitte eine konkrete Wahl
- Beschreiben Sie kurz Ihre Tour.
- Gehen Sie nun ins Detail, erwähnen Sie alle Punkte, die in der Kurzbeschreibung vorkommen.
- Gibt es besondere Highlights entlang der Strecke, dann beschreiben Sie diese kurz als „Tipp des Autors“
- Wenn es Sicherheitshinweise gibt (straßenbegleitende Wege, Hochwasser, Löwenrudel o.ä.), vermerken Sie diese bitte.
- Machen Sie eine Ausrüstungsempfehlung, abhängig von den vor Ort zu erwartenden Bedingungen.
- „Weitere Infos und Links“: Geben Sie hier weitere Sehenswürdigkeiten an, aber auch Verbindungen zu überregionalen Radwegen
- Bezeichnen Sie Start und Endpunkt der Tour möglichst genau
- Unter Wegbeschreibung haben Sie die Möglichkeit die Strecke detailliert zu beschreiben. Weisen Sie insbesondere auf komplizierte Weggabelungen, mögliche Schwächen in der Ausschilderung und ähnliches hin. Nutzen Sie auch hier die Gelegenheit auf POIs entlang der Strecke hinzuweisen
- Im Reiter **DETAILS** können Sie die berechneten Weg- und Streckeninformationen von OutdoorActive (Dauer, Länge, Höhenmeter) korrigieren. Darüber hinaus können Sie hier die Schwierigkeit der Tour angeben, sowie die Eigenschaften „Erlebniswert“ und „Landschaft“ bewerten. Bitte geben Sie an, wann die Tour am besten zu erleben ist, indem sie die entsprechenden Monate auswählen. Zuletzt können

Leitfaden SAiNT

3. Inhalte für SAiNT erstellen –
 - 3.1 Eine Kurzanleitung für OutdoorActive
 - 3.2 Mindestanforderungen an Touren
 - 3.3 Mindestanforderungen an Veranstaltungen

Sie noch verschiedene Tags auswählen, die die Tour näher beschreiben. Nach diesen kann auch in SAiNT gefiltert werden, daher ist es wesentlich, alle zutreffenden Punkte auch auszuwählen. Hier haben Sie auch die Möglichkeit eventuell vorhandene Gütesiegel der Tour anzugeben. In den letzten beiden Eingabefeldern können Sie Literatur angeben bzw. die Wanderkarten, die das Tourgebiet abdecken.

- Beschreiben Sie unter dem Punkt **ANREISE** den Weg zum Startpunkt Ihrer Tour, sowohl per ÖPNV als auch per Pkw/Rad. Machen Sie auch Angaben zu möglichen Parkplätzen nahe dem Startpunkt.
- Laden Sie unter **MEDIEN** geeignete Bilder zur Route hoch; wählen Sie ein aussagekräftiges Bild als Vorschaubild aus. Bebildern Sie auch möglicherweise unklare Wegführungen (komplizierte Kreuzungen o.ä.)
- Stellen Sie unter dem Reiter **MEHR** unter *Status* die korrekte Lizenz ein. Für SAiNT sind CC0, CC BY und CC BY-SA zulässig.

OPTIONAL:

- Informationen zur Barrierefreiheit (Zertifizierungen) können unter dem Punkt „**MEHR** -> Report zur Barrierefreiheit“ angelegt werden
- Informationen zur Eignung für Familien, eventuell mit Alterseinstufung im Text
- Unter dem Reiter **Veranstaltungen** können Sie Events anlegen, die mit der Tour zu tun haben (z.B. geführte Wanderungen).

3.2 Mindestanforderungen an Veranstaltungen**MUSS:**

- Legen Sie einen Typ der Veranstaltung fest
- Geben Sie der Veranstaltung einen aussagekräftigen Titel
- (Sollte Ihre Veranstaltung abgesagt werden, können Sie dies über die Checkbox klären. Bitte die Veranstaltung nicht einfach löschen bei einer Absage – stattdessen nutzen Sie den Beschreibungstext für Informationen zur Absage und zum Thema Erstattung/Ersatztermin o.ä.)
- Kurzbeschreibung: Beschreiben Sie Ihre Veranstaltung, beantworten Sie die W-Fragen- Wo, Was, Wer, Wann.
- Beschreibung: Detaillierte Beschreibung der Veranstaltung und des Veranstaltungsorts
- Veranstalter: Benennen Sie den Veranstalter
- Füllen Sie die Felder zum Ort und zu den Websites aus
- Fügen Sie ein aussagekräftiges Veranstaltungsfoto hinzu – bedenken Sie, dass ein Veranstaltungsplakat schlecht lesbar sein kann
- Stellen Sie unter **STATUS** die korrekte Lizenz ein. Für SAiNT sind CC0, CC BY und CC BY-SA zulässig.

OPTIONAL:

- Klassifizieren Sie die Veranstaltung nach Barrierefreiheit, Familienfreundlichkeit, Eignung bei schlechtem Wetter
- Geben Sie ergänzende Infos zu Anmeldung und Registrierung – etwa Hygieneregeln, 3G, etc.

4. Inhalte für SAiNT erstellen –
 - 4.1 Mindestanforderungen an POIs

4. Inhalte für SAiNT erstellen – Eine Kurzanleitung für das brain-GeoCMS

Um eine kontinuierlich hohe Qualität der Daten sicherzustellen, die über SAiNT ausgespielt werden, haben wir nachfolgende Mindestanforderungen an Datensätze definiert.

Datenpunkte, die diese Anforderungen erfüllen, werden für alle Nutzer der Plattform SAiNT ausgespielt – und sind ebenso in den passenden Snippets zu sehen (wenn im Filterbereich des Snippets ausgewählt).

Diese Anleitung bezieht sich auf die Plattform **brain-GeoCMS**, die eine der Datenquellen für SAiNT darstellt. Partner, die bisher über OutdoorActive gepflegt haben, benutzen bitte die Anleitung für dieses System. Eine Besonderheit des GeoCMS ist, dass **nur** POIs dargestellt werden können, also keine Touren oder Veranstaltungen. Ebenfalls ist es nicht möglich, Einträge mehrsprachig anzulegen. Die folgende Darstellung beschränkt sich daher auf die POIs. Grundsätzlich gilt, dass die Daten nur in der Quelldatenbank gepflegt werden, nicht in SAiNT. SAiNT führt ausschließlich Daten unterschiedlicher Partner und Datenbanken zusammen.

4.1 Mindestanforderungen an POIs

MUSS:

- Geographische Lage (postalische Adresse, Geocode)
- Wählen Sie eine eindeutige Bezeichnung für den POI und wählen Sie den passenden Adress-Typ (etwa POI oder Unterkunft)
- Wählen Sie im Reiter **GRUNDANGABEN** PLZ und Ortsteil des POIs aus. Zusätzlich können Sie hier auch die Straßenadresse eintragen.

Quelle: Screenshot brain-GeoCMS/IMG

In der Dropdown-Liste ist der Adresstyp zu wählen, der am ehesten den POI beschreibt.

4. Inhalte für SAiNT erstellen –
 - 4.1 Mindestanforderungen an POIs

- Hinterlegen Sie im Reiter **BESCHREIBUNG** eine Kurzbeschreibung mit den wesentlichen Charakteristika des POI. Was ist zu sehen, was ist einzigartig oder besonders?
- Im Reiter **OUTDOORACTIVE** wählen Sie die Kategorie, die dem POI am ehesten entspricht – es kann nur eine Kategorie gewählt werden
- Im Reiter **KONTAKT** können Sie Ansprechpartner zum POI hinterlegen. Das bietet sich an, wenn es sich um eine nicht permanent geöffnete Örtlichkeit handelt, etwa eine Kirche, die nur nach Absprache zu besichtigen ist.
- Nutzen Sie das Feld „Öffnungs- bzw. Sprechzeiten“ unter „Allgemeine Daten“, um die Uhrzeiten zu hinterlegen, zu denen die Örtlichkeit geöffnet ist. Benutzen Sie das Format „HH:MM Uhr“
- Im Reiter **ZUSATZPARAMETER** können Sie hinterlegen, ob es vor Ort WLAN für Besucher gibt. Hier können Sie ebenso ein 360°-Panorama verlinken, wenn es ein solches für die Adresse gibt.
- Im Reiter **BILDER** laden Sie aussagekräftige Bilder zur Adresse hoch. SAiNT wird das erste Bild in der Galerie als das Hauptbild auswählen. Ordnen Sie die Bilder also entsprechend an: Angefangen bei einem Überblicksbild hin zu Bildern, die Details des Objekts bzw. der Adresse abbilden. Nach Klick auf „Durchsuchen“ wählen Sie die Bilder aus und klicken auf „Speichern“ um den Uploadprozess zu starten. Anschließend vergeben Sie eine Bildunterschrift, eine Bildbeschreibung zur Barrierefreiheit (sog. ALT-Text), einen Copyright-Hinweis und die passende Lizenz. An derselben Stelle können Sie auch ein Logo zur Adresse hochladen.
- Im Reiter **GEO** können Sie die exakte Lage ihrer Adresse festlegen. Dazu ziehen klicken Sie den roten Punkt in der Mitte der Karte an und ziehen ihn an die korrekte Stelle. Anschließend nutzen Sie das Feld Wegbeschreibung, um die Anreise per ÖPNV zu beschreiben. Auch wenn es Hindernisse bei der Anreise mit dem Pkw geben sollte (z. B. wenn die Örtlichkeit in einer Fußgängerzone liegt), geben Sie dies hier an.
- Im Reiter **SICHTBARKEIT** hinterlegen Sie die Lizenz, unter der Sie den Eintrag veröffentlichen wollen. Denken Sie daran, dass SAiNT nur Daten ausspielt, die unter CC0, CC BY oder CC BY-SA stehen.

OPTIONAL:

- Ist die Adresse zertifiziert barrierefrei? Dann können Sie diese Informationen im Reiter „Barrierefreiheit“ eintragen. Geben Sie im Text an, wann die Zertifizierung abläuft.
- Informationen zur Eignung für Familien, eventuell mit Alterseinstufung, hinterlegen Sie bitte in der Beschreibung

Ansprechpartner bei der IMG



Martin Fricke
Projektmanager
Tel. +49 391 568 99 83
Fax +49 391 568 99 51
martin.fricke@img-sachsen-anhalt.de



Malte Zander
Projektmanager
Tel. +49 391 568 99 85
Fax +49 391 568 99 51
malte.zander@img-sachsen-anhalt.de

saint.tech

**Investitions- und Marketinggesellschaft
Sachsen-Anhalt mbH**
Am Alten Theater 6
39104 Magdeburg

Tel. +49 391 56899-0
welcome@img-sachsen-anhalt.de
www.sachsen-anhalt-tourismus.de
www.investieren-in-sachsen-anhalt.de



SACHSEN-ANHALT

#moderndenken